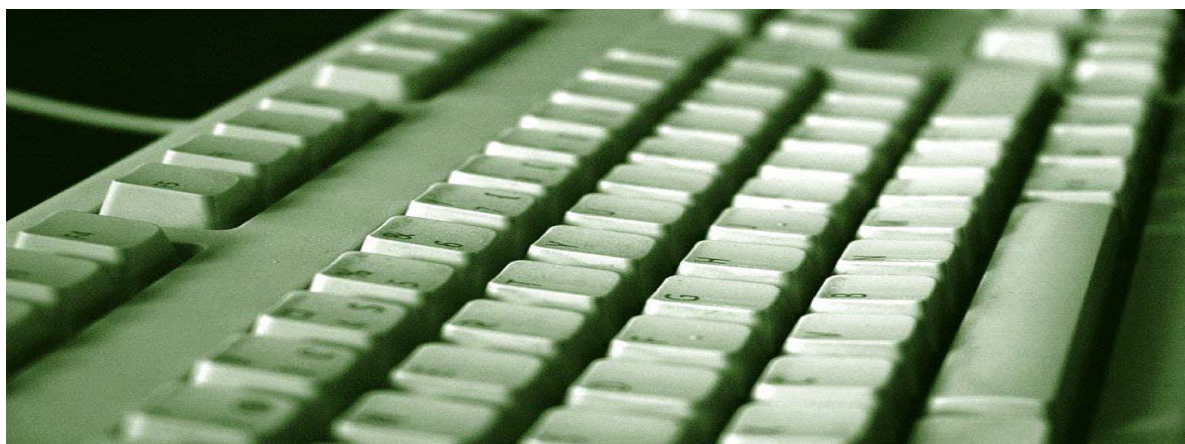




Efteruddannelsesudvalget for det Pædagogiske  
Område og Social- og Sundhedsområdet

**Mærsk Nielsen HR**

# Rapport om udvikling af effektmålingsspørgsmål til Viseffekt.dk



**September 2008**

## **Mærsk Nielsen HR**

Jystrup Bygade 4  
4174 Jystrup

Tlf. 35 13 22 77  
E-mail: [lizzie@maersk-nielsen.dk](mailto:lizzie@maersk-nielsen.dk)  
[www.maersk-nielsen.dk](http://www.maersk-nielsen.dk)

ISBN: 978-87-92324-02-3

# Indholdsfortegnelse

<b>1. Indledning</b> .....	<b>4</b>
Baggrund og formål.....	4
Udvælgelse af uddannelsesmål .....	4
Organisering .....	5
<b>2. Beskrivelse af projektforsløbet</b> .....	<b>6</b>
<b>3. Vejledning til gode spørgsmål i Viseffekt.dk</b> .....	<b>7</b>
<b>4. Resultater fra afprøvning af de udarbejdede effektmålingsspørgsmål</b> .....	<b>8</b>
Medicinadministration .....	8
Pædagogmedhjælpere i daginstitutioner.....	10
<b>5. Erfaringer med udarbejdelse af effektmålingsspørgsmål</b> .....	<b>13</b>
Udfordringer og opmærksomhedspunkter .....	13
Tekniske/praktiske udfordringer .....	14
Kursister med læsevanskeligheder .....	14
Anbefalinger .....	15
<b>6. Konkluderende bemærkning</b> .....	<b>16</b>
<b>Bilag 1. Effektmålingsspørgsmål til 'Medicinadministration'</b> .....	<b>18</b>
Bilag 1A. Multimedie-spørgsmål .....	19
Bilag 1B. Multiple-choice-spørgsmål.....	38
<b>Bilag 2. Effektmålingsspørgsmål til 'Pædagogmedhjælpere i daginstitutioner'</b> .....	<b>42</b>
<b>Bilag 3. Resultater – effektmålings-spørgsmål til 'Medicinadministration'</b> .....	<b>66</b>
<b>Bilag 4. Resultater – 'Pædagogmedhjælpere i daginstitutioner'...</b>	<b>67</b>
<b>Litteratur og henvisninger</b> .....	<b>68</b>

# 1. Indledning

## Baggrund og formål

Efteruddannelsesudvalget for det Pædagogiske Område og Social- og Sundhedsområdet – EPOS – fik i 2007 midler fra Undervisningsministeriet til at udvikle nye effektmålingsspørgsmål til Viseffekt.dk, og dette udviklingsarbejde er blevet gennemført i perioden januar-august 2008.

Viseffekt.dk er Undervisningsministeriets redskab til måling og dokumentation af effekten af kursisters deltagelse i arbejdsmarkedsuddannelserne. Redskabet er – ligesom Viskvalitet.dk – udviklet med henblik på at forbedre kvaliteten af arbejdsmarkedsuddannelserne.

EPOS gennemførte et lignende udviklingsprojekt i 2005-2006, men udvalget måtte efterfølgende konkludere, at de udarbejdede effektmålingsspørgsmål ikke var velegnede, da de ikke i tilstrækkelig grad kunne måle kursisters videntilvækst. Derfor ønskede udvalget igangsat et nyt udviklingsprojekt, der dels kunne bidrage til udvikling af effektmålingsspørgsmål til uddannelsesmål, og som dels kunne resultere i en vejledning i, hvordan der kan udarbejdes gode effektmålingsspørgsmål.

## Udvælgelse af uddannelsesmål

På baggrund af tidligere erfaringer med at udvikle effektmålingsspørgsmål inden for EPOS område, har projektgruppen udviklet effektmålingsspørgsmål til følgende to arbejdsmarkedsuddannelser:

- Medicinadministration (42680)
- Pædagogmedhjælpere i daginstitutioner (42666)

Kurset 'Medicinadministration' retter sig mod personer, der har erfaringer fra arbejdet som social- og sundhedsassistenter eller lignende. Kurset er af 5 dages varighed. Målene for kurset er i mindre grad 'bløde', dvs. relationsorienterede, end flertallet af kurserne inden for EPOS område, da der er en række facts, som kursisterne skal tilegne sig gennem deltagelse i kurset.

Kurset 'Pædagogmedhjælpere i daginstitutioner' retter sig mod pædagogmedhjælpere. Kurset er af 15 dages varighed.

I udarbejdelsen af effektmålingsspørgsmål til de to uddannelsesmål har der været opmærksomhed på, at effektmålingerne primært er velegnede til at måle kursisters videntilvækst, f.eks. kendskab til tegn på medicinforgiftning eller kendskab til lovgivningen inden for det pædagogiske område. Det er dog også forsøgt at udarbejde spørgsmål, der kan bidrage til at belyse kursisters opnåede refleksive viden, som kan anvendes til at tage stilling til konkrete problemstillinger og udfordringer, de møder i praksis.

De udarbejdede effektmålingsspørgsmål til de to uddannelsesmål kan ses i bilag 1 og 2. Resultaterne af de afprøvninger, der er gennemført i testfasen, kan ses i bilag 3 og 4.

## Organisering

Udviklingsprojektet er gennemført af en projektgruppe bestående af:

- Mette Vase, konsulent på social- og sundhedsområdet i EPOS (projektleder)
- Winnie Andersen, konsulent på det pædagogiske område
- Jane Kuchler, lærer på Social- og sundhedsskolen Fyn
- Anne Sofie Troglauer, lærer på Social- og sundhedsskolen København
- Jeanne Schrøder, lærer på Humanica
- Lizzie Mærsk Nielsen, direktør/kompetenceudviklingskonsulent i Mærsk Nielsen HR

Denne rapport samt vejledningen til udarbejdelse af gode effektmålings-spørgsmål i Viseffekt.dk er udarbejdet af Lizzie Mærsk Nielsen i samarbejde med projektleder Mette Vase.

Vejledningen til udarbejdelse af gode effektmålingsspørgsmål i Viseffekt.dk kan hentes på EPOS hjemmeside: [www.epos-amu.dk](http://www.epos-amu.dk) under 'publikationer'.

## 2. Beskrivelse af projektforsløbet

Projektet er gennemfört i syv faser, der kort skitseres herunder:

### **Fase 1. Seminar. Januar 2008**

Seminaret blev afholdt som et 12-12-møde med deltagelse af konsulenter fra EPOS, udviklere/faglærere fra tre skoler samt den eksterne konsulent.

På seminaret fik deltagerne en orientering om Viseffekt.dk, og de blev præsenteret for EPOS tidligere erfaringer med at udarbejde effektmålings-spørgsmål til Viseffekt.dk. Deltagerne blev også præsenteret for en række gode råd i forbindelse med udarbejdelse af spørgsmål og svar, hvorefter de gik i gang med at udarbejde effektmålings-spørgsmål til de to uddannelses-mål.

Undervejs fik udviklerne/faglærerne sparring i forhold til de udarbejdede spørgsmål, og ved afslutningen af seminaret forelå det første udkast til effektmålings-spørgsmål til de to uddannelses-mål, som deltagerne også prøvede at indtaste i Viseffekt.dk.

### **Fase 2. Testfase med lærere. Februar-marts 2008.**

Testmaterialet blev færdiggjort og lagt ind i Viseffekt.dk. Effektmålings-spørgsmålene blev afprøvet med lærere på forskellige skoler, og udviklerne/faglærerne fik forslag til ændringer. Desuden fik udviklerne/faglærerne sparring fra den eksterne konsulent.

### **Fase 3. Justering af effektmålings-spørgsmålene. April 2008.**

På baggrund af tilbagemeldinger fra lærere og den eksterne konsulent blev effektmålings-spørgsmålene justeret.

### **Fase 4. Indtastningsseminar. April 2008**

Det blev i projektforsløbet besluttet at indlægge et indtastningsseminar, hvor udviklerne/faglærerne kunne mødes for at få hjælp til at løse udfordringer i forhold til at få indtastet effektmålings-spørgsmålene i Viseffekt.dk. Jørgen Lihn fra UNI-C deltog i seminaret sammen med repræsentanterne fra EPOS og den eksterne konsulent.

### **Fase 5. Afprøvning med kursister. April-juni 2008**

Effektmålings-spørgsmålene blev afprøvet med såvel udviklerne/faglærernes egne kursister som med kursister fra andre skoler. På baggrund af resultaterne blev der løbende foretaget justeringer af spørgsmålene.

### **Fase 6. Fastlæggelse af effektmålings-spørgsmål. Juni 2008**

Effektmålings-spørgsmålene blev endnu engang justeret ved et projektmøde, hvor erfaringerne med afprøvningen med forskellige kursistgrupper blev fremlagt af den eksterne konsulent. Konsulenten havde desuden gennemfört interview af de lærere, hvis kursister havde deltaget i afprøvningen.

### **Fase 7. Udarbejdelse af vejledning. Juni-august 2008**

Den eksterne konsulent udviklede vejledningen til gode effektmålings-spørgsmål i Viseffekt.dk i samarbejde med projektleder Mette Vase.

### **Fase 8. Formidling af projektets resultater. August 2008**

Den eksterne konsulent skrev en rapport om projektforsløbet, og projektets resultater blev formidlet på møder med EPOS udvalg og Undervisningsministeriet.

### 3. Vejledning til gode spørgsmål i Viseffekt.dk

EPOS erfaringer med at udarbejde effektmålingsspørgsmål til Viseffekt.dk har vist, at der kan være en række vanskeligheder med at udarbejde **gode** effektmålingsspørgsmål.

Med "*Vejledning til gode spørgsmål i Viseffekt.dk*" vil EPOS give nogle gode råd i forbindelse med udarbejdelse af effektmålingsspørgsmål. Vejledningen sætter fokus på de muligheder og barrierer, der kan være for, at udarbejdede effektmålingsspørgsmål kan anvendes som et godt måleredskab i forhold til den videntilvækst, som kursisterne tilegner sig gennem deltagelse i arbejdsmarkedsuddannelserne.

Det er EPOS håb, at vejledningen kan være til inspiration for udviklere af effektmålingsspørgsmål – såvel inden for EPOS uddannelsesområde som inden for andre efteruddannelsesområder.

Vejledningen vil kunne bidrage til, at der lettere og hurtigere kan udarbejdes effektmålingsspørgsmål, der kan anvendes i praksis, og som giver et reelt billede af kursisternes vidensniveau før og efter deltagelse i arbejdsmarkedsuddannelser.

I forbindelse med indførelse af Individuel Kompetencevurdering inden for Arbejdsmarkedsuddannelserne pr. 1. august 2007 – IKV i AMU – har udbydere af arbejdsmarkedsuddannelser inden for EPOS område udvist stor interesse for mulighederne for at anvende udarbejdede effektmålingsspørgsmål i forbindelse med individuelle kompetencevurderinger. Dette har øget EPOS fokus på, hvordan der bedst udarbejdes gode effektmålingsspørgsmål.

Vejledningen til udarbejdelse af effektmålingsspørgsmål indeholder beskrivelsen af 10 faser:

Fase 1. Find alle centrale temaer inden for uddannelsesmålet

Fase 2. Udvælg de undertemaer, der skal stilles spørgsmål til

Fase 3. Udarbejd spørgsmål inden for hvert af undertemaerne

Fase 4. Udarbejd svar til spørgsmålene

Fase 5. Tjek 'Gode råd og faldgruber'

Fase 6. Få sparring på spørgsmål og svar

Fase 7. Test spørgsmål og svar med faglærere

Fase 8. Juster spørgsmålene endnu engang og indtast dem i Viseffekt.dk

Fase 9. Afprøv effektmålingsspørgsmålene

Fase 10. Foretag den endelige justering af effektmålingsspørgsmålene.

Faserne er uddybet i vejledningen til udarbejdelse af gode effektmålingsspørgsmål i Viseffekt.dk, der kan hentes på EPOS hjemmeside: [www.epos-amu.dk](http://www.epos-amu.dk) under 'Publikationer'.

## 4. Resultater fra afprøvning af de udarbejdede effektmålingsspørgsmål

Effektmålingsspørgsmålene til de to uddannelsesmål er blevet afprøvet med såvel udviklernes/faglærernes egne kursister som med andre læreres kursister.

Efter afprøvningen er der gennemført analyser af testresultater. Analysere-sultaterne er blevet holdt op imod de retningslinjer for ideelle grænseværdier, der er beskrevet i en pædagogisk vejledning til analyser af resultater i Viseffekt.dk. Den pædagogiske vejledning er under udarbejdelse i Undervisningsministeriet.<sup>1</sup>

Analysen af testresultaterne tager udgangspunkt i følgende fire målinger:

- Før-måling (procentdel af kursisterne, der har kunnet besvare spørgsmålet rigtigt ved kursusstart)
- Efter-måling (procentdel af kursisterne, der har kunnet besvare spørgsmålet rigtigt ved kursusafslutning)
- Indlæringseffekt (efter-måling minus før-måling)
- Indlæringsindeks (forholdet mellem indlæringseffekten og den procentdel af kursisterne, der svarede *forkert* på spørgsmålet ved før-målingen).

Ifølge den pædagogiske vejledning skal de fire målinger ideelt set ligge inden for følgende grænseværdier:

- Før-måling: 25-30 %
- Efter-målinger: 70-80 %
- Indlæringseffekt: 40-50 %
- Indlæringsindeks: Over 60 %.

Som det vil fremgå af resultaterne fra afprøvningserne af effektmålings-spørgsmålene til de to uddannelsesmål, holder disse sig IKKE inden for grænseværdierne.

Det skal dog bemærkes, at der **er** gennemført justeringer af spørgsmålene **EFTER** afprøvningen af de udarbejdede effektmålings-spørgsmål, og at det må forventes, at fremtidige afprøvnings/brug af effektmålings-spørgsmålene i højere grad vil holde sig inden for grænseværdierne. Er dette ikke tilfældet, må det give anledning til overvejelser om at ændre i de udarbejdede effektmålings-spørgsmål.

Allerførst kommer her en gennemgang af resultaterne fra afprøvningserne i forhold til hvert af de to uddannelsesmål. Herefter følger en opsummering af de udfordringer, der er i forhold til at opnå resultater, som stemmer overens med de grænseværdier, som Nils Asmussen anbefaler.<sup>2</sup>

### Medicinadministration

Afprøvningen af effektmålings-spørgsmålene er blevet gennemført med 54 kursister. Heraf var de 18 kursister blevet undervist af en af de faglærere,

<sup>1</sup> Nærmere oplysninger om den pædagogiske vejledning kan fås ved henvendelse til fuldmægtig Jørgen Brogaard Nielsen i Undervisningsministeriet (jf. litteraturlisten)

<sup>2</sup> Niels Asmussen har gennem en årrække beskæftiget sig med evalueringer og effektmålinger af uddannelser, og han har skrevet flere bøger herom (jf. litteraturlisten)



der har været med til at udvikle spørgsmålene. Disse kursisters resultater i målingerne har ikke været markant anderledes end de øvrige kursisters.

Alle 54 kursister har gennemført såvel før- som efter-målingen på papirudprint af opgaverne, som disse ser ud, når man ved online-test ser dem på nettet.

På baggrund af tilbagemeldinger fra kursister og lærere antages det, at nogle kursister har haft vanskeligere ved at besvare enkelte af spørgsmålene, fordi handlingsanvisningerne til spørgsmålene er udformet med henblik på online-test, selvom testen blev gennemført i papirform (eks.: Flyt alle svarene til de rigtige kasser).

Der er udarbejdet 19 effektmålingsspørgsmål til uddannelsesmålet. I forhold til det første spørgsmål, hvor der er billeder af forskellige tabletter, der skal sorteres i dem, der må knuses inden indtagelsen, og dem der ikke må knuses, har nogle kursister bemærket, at det var vanskeligt for dem at se tabletterne, fordi de var lidt for utydelige i papirudprintet. På trods heraf er der dog henholdsvis 76 % og 78 % af kursisterne, der har kunnet besvare spørgsmålet rigtigt i før-måling og efter-målingen.

At kursisterne ikke gennemførte målingerne online hænger sammen med, at EPOS vurderede, at det ville blive meget vanskeligt at overtale faglærere/uddannelsesudbydere til at gennemføre målingerne online pga. praktiske vanskeligheder dels med at have computere til rådighed, og dels at lærerne skulle sætte sig ind i, hvordan effektmålingerne skulle gennemføres rent teknisk.

Der er mange af kurserne i medicinadministration, der bliver gennemført på arbejdspladserne, hvor der ikke er computere til rådighed for gennemførelse af test med Viseffekt.dk, og dette har medført, at udviklere/faglærerne ud over online-udgaven af effektmålingsspørgsmålene har udarbejdet en multiple-choice-test, der kan gennemføres på papir.

### Før-målingen

Resultaterne af effektmålingerne i testfasen kan ses i bilag 3.<sup>3</sup> Før-målingerne på de enkelte spørgsmål ligger på mellem 11 % og 85 %. Gennemsnittet på **alle** spørgsmål ligger på 51 %.

Ideelt set bør før-målingerne ifølge Nils Asmussen ligge på 25-30 %. 2 ud af de 19 spørgsmål har et resultat **under** 25 %, mens 16 af spørgsmålene ligger **over** 30 %. Det er således kun resultatet af ét effektmålingsspørgsmål, der ligger inden for den ideelle grænseværdi.

Resultatet af før-målingen kan tyde på, at spørgsmålene var for lette, f.eks. fordi nogle af svarene var åbenlyst forkerte, og at det derfor var for let for kursisterne at gætte sig til de rigtige svar. Derfor har resultatet givet anledning til, at udviklerne har ændret nogle af spørgsmålene/svarene.

En anden forklaring på de høje resultater i før-målingerne kan være, at kursisters realkompetencer i relation til uddannelsesmålet er så høje, at de allerede **inden** kursusstart har et højt vidensniveau.

Dette kan give anledning til at overveje, om nogle af de kursister, der havde høje resultater i før-målingen kunne have haft fordel af at blive realkompetencevurderet **inden** kursusstart, og at de dermed kunne opnå kursusbevis uden deltagelse i kurset, eller at de evt. kunne opnå et kompetencebevis for dele af kurset.

Samtidig bør man dog være opmærksom på, at et godt resultat i en før-måling på ingen måde er en sikkerhed for, at kursisterne kan leve op til de

---

<sup>3</sup> En del af de udarbejdede spørgsmål og svar er efterfølgende blevet justeret. De endelige effektmålingsspørgsmål kan ses i bilag 1

handlingsorienterede målformuleringer for arbejdsmarkedsuddannelser, da disse **ikke** kun kan opfyldes gennem et højt vidensniveau.

Kurset i 'Medicinadministration' retter sig mod personer, der har erfaringer fra arbejdet som social- og sundhedsassistenter eller lignende. Dette betyder, at alle kursusedtagere som udgangspunkt har en grunduddannelse inden for varetagelsen af lægemidler, men at de gennem deltagelse i kurset skal have øget deres handlingskompetencer i relation til lægemidler. Dette betyder, at kursisterne ikke bevæger sig ind i et nyt fagligt område, og det kan være en forklaring på, at kursisterne gennemsnitligt opnår høje resultater i før-målingerne.

### **Efter-målingen**

Efter-målingen på de enkelte spørgsmål ligger på mellem 37 % og 89 %. Gennemsnittet på **alle** spørgsmål ligger på 68 %.

Ideelt set bør efter-målingerne ifølge Nils Asmussen ligge på 70-80 %, men kun 6 af spørgsmålene ligger inden for dette interval.

### **Indlæringseffekt**

Indlæringseffekten på de enkelte spørgsmål ligger på mellem -2 % og 41 %. For 2 af spørgsmålene gælder det, at læringseffekten er negativt - altså at kursisterne er dårligere til at besvare spørgsmålet efter kurset, end de var før kurset.

Gennemsnittet på alle spørgsmålene ligger på 17 %. Ideelt set bør indlæringseffekten ifølge Nils Asmussen ligge på 40-50 %. Det er logisk, at indlæringseffekten i testen ligger meget lavere end det ideelle, da indlæringseffekten fremkommer ved at trække før-målingsresultatet fra efter-målingsresultatet – og med meget høje før-målinger vil forskellen på før- og eftermålinger være lave.

### **Indlæringsindeks**

Indlæringsindekset på de enkelte spørgsmål ligger på mellem -9 % og 79 %. Gennemsnittet på **alle** spørgsmål ligger på 33 %.

Ideelt set bør læringsindekset på de enkelte spørgsmål ligge over 60 %, men dette er kun tilfældet for ét spørgsmål. Igen er det logisk, at testen ikke kan leve op til det ideelle indlæringsindeks, da udregningen af indlæringsindekset bygger på såvel før-målingen (som var usædvanlig høj) og indlæringseffekten (som var usædvanlig lav).

## **Pædagogmedhjælpere i daginstitutioner**

Afprøvningen af effektmålingsspørgsmålene er blevet gennemført med 21 kursister i før-målingen og 32 kursister i eftermålingen. Heraf var de 14 kursister blevet undervist af en af de faglærere, der har været med til at udvikle spørgsmålene. Disse kursisters resultater i målingerne har ikke været markant anderledes end de øvrige kursisters.

12 kursister har gennemført såvel før- som efter-målingen online på Visefekt.dk. På grund af en fejl var spørgsmål 14 i testen ikke blevet aktiveret, så de 12 kursister har ikke haft mulighed for at besvare dette spørgsmål. De resterende kursister har gennemført målingerne på papirudprint af opgaverne, som disse ser ud, når man ved online-test ser dem på nettet.

Der er udarbejdet 23 effektmålingsspørgsmål til uddannelsesmålet. På baggrund af tilbagemeldinger fra kursister og lærere antages det, at nogle kursister har haft vanskeligere ved at besvare enkelte af spørgsmålene, fordi handlingsanvisningerne til spørgsmålene er udformet med henblik på

online-test, selvom testen blev gennemført i papirform (eks.: Flyt alle svarene til de rigtige kasser).

Desuden har nogle af kursisterne og lærerne givet udtryk for, at opsætningen af spørgsmålene var lidt forvirrende, samt at de først undervejs i testen blev opmærksomme på, at der nogle gange skulle findes ét rigtigt svar, mens der andre gange skulle findes to rigtige svar. Dette peger på, at handlingsanvisningerne ikke har været tydelige nok, og det har givetvis påvirket testresultaterne i negativ retning.

De 12 online-test af effektmålingsspørgsmålene er blevet gennemført med et hold kursister, som en af udviklerne/faglærerne selv har undervist. Denne udvikler/faglærer har tidligere deltaget i test af effektmålingsspørgsmål, og hun var derfor fortrolig med anvendelsen af Viseffekt.dk.

At de øvrige kursister ikke gennemførte målingerne online hænger sammen med, at EPOS vurderede, at det ville blive meget vanskeligt at overtale faglærere/uddannelsesudbydere til at gennemføre målingerne online pga. praktiske vanskeligheder dels med at have computere til rådighed, og dels at lærerne skulle sætte sig ind i, hvordan effektmålingerne skulle gennemføres rent teknisk.

En del af kurserne i 'Pædagogmedhjælper i daginstitutioner' bliver gennemført på arbejdspladserne, hvor der ikke er computere til rådighed for gennemførelse af test med Viseffekt.dk, og dette kan betyde, at mange fremtidige test også må foregå på udprint af effektmålingsspørgsmålene.

### Før-målingen

Resultaterne af effektmålingerne i testfasen kan ses i bilag 4.<sup>4</sup> Før-målingerne på de enkelte spørgsmål ligger på mellem 14 % og 86 %. Gennemsnittet på **alle** spørgsmål ligger på 53 %.

Ideelt set bør før-målingerne ifølge Nils Asmussen ligge på 25-30 %. Kun ét ud af de 23 spørgsmål har et resultat **under** 25 %, mens 21 af spørgsmålene ligger **over** 30 %. Det er således kun resultatet af ét effektmålingsspørgsmål, der ligger inden for den ideelle grænseværdi.

Resultatet af før-målingen kan tyde på, at spørgsmålene var for lette, f.eks. fordi nogle af svarene var åbenlyst forkerte, og at det derfor var for let for kursisterne at gætte sig til de rigtige svar. Derfor har resultatet givet anledning til, at udviklerne har ændret nogle af spørgsmålene/svarene.

En anden forklaring på de høje resultater i før-målingerne kan hænge sammen med, at kursisters realkompetencer i relation til uddannelsesmålet er så høje, at de allerede **inden** kursusstart har et højt vidensniveau.

Dette kan give anledning til at overveje, om nogle af de kursister, der havde høje resultater i før-målingen kunne have haft fordel af at blive realkompetencevurderet **inden** kursusstart, og at de dermed kunne opnå kursusbevis uden deltagelse i kurset, eller at de evt. kunne opnå et kompetencebevis for dele af kurset.

Samtidig bør man dog være opmærksom på, at et godt resultat i en før-måling på ingen måde er en sikkerhed for, at kursisterne kan leve op til de handlingsorienterede målformuleringer for arbejdsmarkedsuddannelser, da disse **ikke** kun kan opfyldes gennem et højt vidensniveau.

### Efter-målingen

Efter-målingen på de enkelte spørgsmål ligger på mellem 13 % og 91 %. Gennemsnittet på **alle** spørgsmål ligger på 65 %.

---

<sup>4</sup> En del af de udarbejdede spørgsmål og svar er efterfølgende blevet justeret. De endelige effektmålingsspørgsmål kan ses i bilag 2

Ideelt set bør efter-målingerne ifølge Nils Asmussen ligge på 70-80 %, og 7 af spørgsmålene ligger inden for dette interval.

### **Indlæringseffekt**

Indlæringseffekten på de enkelte spørgsmål ligger på mellem -19 % og 40 %. For 6 af spørgsmålene gælder det, at læringseffekten er negativt - altså at kursisterne er dårligere til at besvare spørgsmålet efter kurset, end de var før kurset.

Gennemsnittet på alle spørgsmålene ligger på 11 %. Ideelt set bør indlæringseffekten ifølge Nils Asmussen ligge på 40-50 %. Det er logisk, at indlæringseffekten fremkommer ved at trække før-målingsresultatet fra efter-målingsresultatet – og med meget høje før-målinger vil forskellen på før- og eftermålinger være lave.

### **Indlæringsindeks**

Indlæringsindekset på de enkelte spørgsmål ligger på mellem -41 % og 76 %. Gennemsnittet på **alle** spørgsmål ligger på 23 %.

Ideelt set bør læringsindekset på de enkelte spørgsmål ligge over 60 %, men dette er kun tilfældet for to af spørgsmålene. Igen er det logisk, at testen ikke kan leve op til det ideelle indlæringsindeks, da udregningen af indlæringsindekset bygger på både før-målingen (som var usædvanlig høj) og indlæringseffekten (som var usædvanlig lav).

## 5. Erfaringer med udarbejdelse af effektmålingsspørgsmål

Erfaringer fra de to udviklingsprojekter, som EPOS gennemførte i henholdsvis 2005-2006, viser en række udfordringer i forhold til at udarbejde gode effektmålingsspørgsmål. Nogle af udfordringerne vil blive skitseret i dette afsnit.

På baggrund af erfaringerne med at udvikle effektmålingsspørgsmål har EPOS ligeledes opstillet nogle anbefalinger, som kan benyttes af såvel efteruddannelsesudvalg, der skal udarbejde effektmålingsspørgsmål, som af andre, der ønsker at arbejde med effektmålinger.

### Udfordringer og opmærksomhedspunkter

Der er mange udfordringer for de faglærere, der skal udvikle effektmålingsspørgsmål i relation til arbejdsmarkedsuddannelserne. Nogle af udfordringerne er kort skitseret herunder:

- Det er vanskeligt at formulere gode og klare spørgsmål
- Det er meget vanskeligt at formulere gode, fornuftige og realistiske svarmuligheder, der er FORKERTE
- Det er lettere at formulere gode spørgsmål og svar til meget konkrete uddannelsesmål, der fokuserer på viden, end at formulere spørgsmål og svar til uddannelsesmål, der er mere fokuserede på, at kursisterne skal tilegne sig holdninger og praksisfærdigheder
- Mange uddannelsesmål er så åbent/bredt formuleret, at det kan være meget forskelligt, hvad der rent faktisk bliver undervist i. Derfor kan det være vanskeligt at stille spørgsmål, der dækker dét, der er blevet undervist i på forskellige skoler og hos forskellige lærere
- Selv på meget konkrete, specifikke spørgsmål kan der være forskellige, rigtige svar – afhænger af holdninger hos lærere og kursister
- Kursisterne er glade for de varierende opgavetyper. Omvendt skal det ikke være et mål i sig selv at anvende flest mulige opgavetyper, da det også skaber forvirring hos nogle kursister. Især sorteringsopgaven volder en del kursister vanskeligheder. Desuden er der nogle kursister, der ikke synes om true/false-spørgsmålene, hvor de skal skrive svarene i boksene (f.eks. 'ja' eller 'nej')
- Det er sværere at få en rigtig besvarelse, når kursisterne ikke ved, hvor mange rigtige svarmuligheder der er. Derfor er det vigtigt at skrive, hvor mange rigtige svar kursisten skal finde
- Kursisterne synes på den ene side, at det er pænt med forskellig grafik til de enkelte spørgsmål, men på den anden side er det med til at gøre billedet 'uroeligt' og flytte fokus fra spørgsmålet.
- Det kan være vanskeligt/umuligt at læse teksten ved udprint, hvis der er anvendt mørke farver i grafikken

- Kursisternes deltagelse i før-testen er – ifølge dem selv – med til at skærpe deres opmærksomhed på centrale elementer i uddannelsesområdet, hvilket kan påvirke deres læring i positiv retning!
- Det kan være vanskeligt for uddannelsesudbydere at gennemføre online-test i Viseffekt.dk pga. manglende adgang til computere i forbindelse med gennemførelse af kurserne. Dette kan være en grund til at udvikle såvel multimedie-spørgsmål, som kan anvendes online, som multiple-choice-spørgsmål, der kan udprintes. Erfaringerne fra udvikling af multimedie-spørgsmål til 'Medicinadministration' viser, at de fleste spørgsmål næsten direkte kan anvendes som multiple-choice-spørgsmål, mens det kun er ganske få spørgsmål, der skal ændres mere ved.
- Når der foreligger en række effektmålingsspørgsmål til et uddannelsesemål, kan det blive styrende for undervisningen, fordi lærerne meget naturligt kan have et ønske om, at deres kursister får et godt resultat i efter-målingen. Erfaringer fra test af effektmålingsspørgsmålene blandt udviklernes/faglærernes egne kursister har dog vist, at disse ikke har haft en bedre svarprocent end de øvrige kursister, der har deltaget i test.
- Endelig er en af de helt store udfordringer med at udvikle effektmålingsspørgsmål til Viseffekt.dk, at det tager rigtig lang tid. Allerefter er der udfordringen med at udvikle gode spørgsmål og svar, og dernæst er der udfordringen med at lære teknikken i Viseffekt.dk så godt at kende, at det ikke tager mange timer at lægge spørgsmålene ind samt revidere dem efter behov.

## Tekniske/praktiske udfordringer

I forbindelse med udvikling og test af effektmålingerne er udviklerne/faglærerne stødt på nogle forskellige vanskeligheder, som kort gengives herunder:

- Der var kursister, der havde glemt deres pinkode, og de kunne ikke hente den frem ved efter-målingen, hvilket betød, at de ikke kunne deltage. Det er derfor meget vigtigt at forklare kursisterne betydningen af pinkoden, og hvorfor de skal huske den.
- Det har i visse tilfælde været svært at oprette spørgsmålene, og udviklerne/faglærerne har måttet søge hjælp hos UNI-C.

## Kursister med læsevanskeligheder

Siden der er kommet mere fokus på kursister med læsevanskeligheder i arbejdsmarkedsuddannelserne, er der flere kursister, der åbent melder ud, at de har læsevanskeligheder. Dette var også tilfældet ved afprøvningen af effektmålingerne, og det gav især på nogle uddannelseshold stor travlhed hos læreren, der måtte læse op for kursisterne.

Det er derfor centralt, at der både ved udvikling af effektmålingsspørgsmål og svar samt ved gennemførelse af effektmålingerne er fokus på den forholdsvis store gruppe af kursister, der har læsevanskeligheder.

I udvikling af spørgsmål og svar gøres dette ved at være opmærksom på de 'Gode råd og faldgruber', der er beskrevet i "*Vejledningen til udarbejdelse af gode effektmålingsspørgsmål i Viseffekt.dk*" under fase 5. Nogle af

de gode råd handler f.eks. om at skrive korte sætninger, at undgå sammensatte ord og at undgå fremmedord.

Ved gennemførelse af effektmålingsspørgsmål online, kan det være en stor lettelse for kursister med læsevanskeligheder, at der er mulighed for en elektronisk oplæsning af spørgsmål og svar (f.eks. via 'Adgang for alle'). Under alle omstændigheder kan der såvel ved online-målinger som ved effektmålinger på papir være behov for lærerens hjælp.

## Anbefalinger

EPOS vil her komme med nogle helt overordnede anbefalinger til efteruddannelsesudvalg og andre, der skal udarbejde effektmålingsspørgsmål og svar:

- Effektmålingerne bør først afprøves med kursister, når en gruppe af lærere har testet spørgsmålene, og når der er bred enighed om, hvad de rigtige svar er
- Når effektmålingsspørgsmålene skal testes med kursister, er det en meget stor fordel at gennemføre disse test online. Alternativt skal alle svarene testes eller scannes ind i systemet
- Effektmålingsspørgsmålene bør først implementeres, når spørgsmålene er afprøvet med en større gruppe kursister, og når deres besvarelser holder sig nogenlunde inden for de grænseværdier, der er beskrevet for de enkelte målinger
- Brug så vidt muligt de samme udviklere/faglærere til at udvikle effektmålingsspørgsmål, da de efterhånden får en vis rutine. Forudsætningen er naturligvis stadig, at de skal have et rigtigt godt kendskab til de uddannelsesmål, de skal udvikle spørgsmål til
- Find én it-kyndig person, der lægger spørgsmålene fra de forskellige uddannelsesmål ind i Viseffekt.dk, så der kun er én person, der skal lære systemet at kende. Det er meget tidskrævende, hvis alle udviklere skal lære systemet at kende
- Det er en rigtig god idé at udvikle effektmålingsspørgsmål til såvel multimedie-løsningen som til multiple-choice-løsningen, da det giver uddannelsesudbyderne bedre muligheder for at anvende spørgsmålene uafhængigt af, om der er computere til rådighed for gennemførelsen af effektmålingerne
- Når et større antal af kursister har deltaget i effektmålinger med de **endelige** spørgsmål, er det vigtigt at gennemføre analyser af resultaterne, så der kan foretages en vurdering af, hvorvidt resultaterne kan give anledning til ændringer i de enkelte spørgsmål eller svar.

## 6. Konkluderende bemærkning

Udviklingsprojektet har fået støtte til udvikling af effektmålingsspørgsmålene til de to uddannelsesmål. Alle de involverede parter: udviklere/faglærerne, repræsentanterne fra EPOS samt den eksterne konsulent har anvendt langt flere timer end de samlet set knap 500 timer, der var afsat til gennemførelse af projektet! Dette til trods for at såvel repræsentanterne fra EPOS som den eksterne konsulent havde forhåndskendskab til Viseffekt.dk.

Det må forventes, at EPOS efter gennemførelse af et vist antal effektmålinger med Viseffekt.dk i forhold til de to uddannelsesmål må gennemføre analyser af resultaterne for at sikre sig, at de endelige effektmålingsspørgsmål holder sig inden for de grænseværdier, der anbefales. Falder resultaterne væsentligt uden for grænseværdierne, må dette give anledning til at vurdere, hvorvidt effektmålingsspørgsmålene reelt er i stand til at måle indlæringseffekten.

Inden for EPOS uddannelsesområde er der en del lovstof, som kursister på arbejdsmarkedsuddannelserne skal undervises i. Det vil typisk være dele af dette lovstof, som kursisterne vil blive testet i ved gennemførelse af effektmålinger med Viseffekt.dk. Der sker kontinuerligt ændringer af lovstoffet, og det vil give anledning til ændringer i udarbejdede effektmålinger.

Ovenstående faktorer peger på, at det er et omfattende arbejde at udvikle og vedligeholde effektmålingsspørgsmål til Viseffekt.dk. Det er en stor arbejdsbyrde, som almindeligvis ikke vil blive finansieret af Undervisningsministeriet. Dette kan være en hindring for det videre udviklingsarbejde.

Kursisterne, der har deltaget i test af effektmålingsspørgsmålene, har udtrykt stor tilfredshed med deres deltagelse i den pågældende arbejdsmarkedsuddannelse – hvilket kan aflæses i såvel resultaterne i Viskvalitet.dk som i de skriftlige kommentarer. De giver i evalueringerne udtryk for, at de har lært meget, og at deres udbytte har været stort.

I testene af effektmålingsspørgsmålene har resultaterne ikke været tilfredsstillende set i relation til de anbefalede grænseværdier. Dette er der forhåbentligt blevet ændret ved gennem den sidste revision af effektmålingsspørgsmålene.

Det giver dog anledning til en overvejelse af, i hvilket omfang mindre gode resultater i effektmålinger primært skyldes, at de udarbejdede spørgsmål og svarmuligheder ikke lever op til kvalitetskravene, eller om det primært skyldes andre faktorer. Her tænkes især på den betydning højere resultater i før-målinger har i forhold til at give lave målinger i indlæringseffekt.

Det er vigtigt at være opmærksom på, at effektmålingerne alene fokuserer på videntilvækst. Hvis man ønsker en bredere vurdering af kursisternes kompetencer, må denne nødvendigvis omfatte andre metoder, der i højere grad kan vise kursisternes relationskompetencer. Relationskompetencerne er centrale faglige kompetencer inden for EPOS område, hvorfor mange af uddannelsesmålene har fokus på det reflektive, dvs. hvordan viden omsættes til praksis.

Effektmålinger kan bidrage til at give et billede af effekten af personers deltagelse i arbejdsmarkedsuddannelse, men det er vigtigt at holde sig for øje, at det er målinger af videntilvækst, der gennemføres – og ikke af personernes handlekompetencer på arbejdspladserne. Derfor kan effektmålin-



gerne, som gennemføres med Viseffekt.dk, **IKKE** stå alene i vurdering af effekten af arbejdsmarkedsuddannelserne.

Der er behov for udvikling af en bedømmelseskultur hos udbyderne af EPOS uddannelser. Effektmålinger kan bidrage til udvikling af en sådan kultur, der både kan være til gavn i forhold til den daglige evaluering og effektmåling af arbejdsmarkedsuddannelserne, og som også kan anvendes i forbindelse med gennemførelse af IKV i AMU.

EPOS gennemførte i august 2008 en IKV-workshop, hvor en stor gruppe faglærere bidrog til udvikling af metoder til vurdering af IKV-deltagernes kompetencer i relation til en række arbejdsmarkedsuddannelser inden for EPOS område. EPOS har i denne sammenhæng trukket på erfaringer fra udviklingsprojektet, f.eks. specifikt i forhold til hvordan man udarbejder gode effektmålingsspørgsmål.

# Bilag 1. Effektmålingsspørgsmål til 'Medicinadministration'

Effektmålingsspørgsmålene er blevet udarbejdet med udgangspunkt i følgende beskrivelse af målet for arbejdsmarkedsuddannelsen:

*Deltagerne har i tillæg til tidligere erhvervet viden og egen praksiserfaring øget selvstændig handlekompetence vedr. varetagelse af almindeligt forekommende lægemidler til den enkelte borger/patient. Deltagerne kan, på baggrund af en viden om lægemidlers virkning og bivirkning, reagere hensigtsmæssigt for at undgå medicinudløste forgiftningstilstande.*

*Deltageren kan i omgangen med lægemidler inddrage relevante samarbejdspartnere i forbindelse med medicingivning.*

*Uddannelsen retter sig mod personer, der har erfaring fra arbejdet som social- og sundhedsassistenter eller lignende.*

Til uddannelsesmålet er der udarbejdet såvel multimedie-spørgsmål som multiple-choice-spørgsmål. Disse spørgsmål og svar kan ses i henholdsvis bilag 1A og 1B.

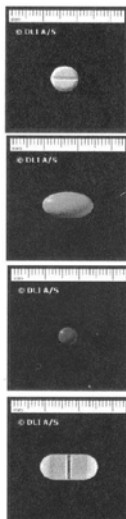
## Bilag 1A. Multimedie-spørgsmål

Hvilke to tabletter må knuses, og hvilke to tabletter må IKKE knuses, inden de indtages?

Flyt alle billederne til det rigtige svar

Må knuses

Må ikke knuses



Hvilke to tabletter må knuses, og hvilke to tabletter må IKKE knuses, inden de indtages?

Flyt alle billederne til det rigtige svar

Må knuses

Må ikke knuses



Hvor mange milligram (mg) er 125 mikrogram ( $\mu\text{g}$ )?

Sæt kryds ved 1 rigtigt svar

1,25 mg

0,125 mg

0,0125 mg

0,00125 mg

Hvor mange milligram (mg) er 125 mikrogram ( $\mu\text{g}$ )?

Sæt kryds ved 1 rigtigt svar

1,25 mg

0,125 mg

0,0125 mg

0,00125 mg

**Hvad beskriver den medicininstruks, der skal være udarbejdet på alle ansættelsessteder?**

Sæt kryds ved 1 rigtigt svar

- Den beskriver, hvordan udvalgte præparater virker
- Den beskriver, interaktioner mellem lægemidler og fødevarer
- Den beskriver, hvad forskellige personalegrupper må i relation til medicin
- Den beskriver, hvad forskellige personalegrupper har lyst til at gøre i forbindelse med medicin

**Hvad beskriver den medicininstruks, der skal være udarbejdet på alle ansættelsessteder?**

Sæt kryds ved 1 rigtigt svar

- Den beskriver, hvordan udvalgte præparater virker
- Den beskriver, interaktioner mellem lægemidler og fødevarer
- Den beskriver, hvad forskellige personalegrupper må i relation til medicin
- Den beskriver, hvad forskellige personalegrupper har lyst til at gøre i forbindelse med medicin

**Hvad skal du som social- og sundhedsassistent altid sikre dig, når du doserer medicin?**

Sæt kryds ved 2 rigtige svar

Den rigtig medicin til den rigtige borger på det rigtige tidspunkt

At du kender medicinens virkning, bivirkning og interaktion

At du ved, hvilken medicin borgeren fik i går

At du kender borgerens sygdomme

**Hvad skal du som social- og sundhedsassistent altid sikre dig, når du doserer medicin?**

Sæt kryds ved 2 rigtige svar

Den rigtig medicin til den rigtige borger på det rigtige tidspunkt

At du kender medicinens virkning, bivirkning og interaktion

At du ved, hvilken medicin borgeren fik i går

At du kender borgerens sygdomme

**Fru Jensen klager over forstoppelse. Der står mixt. Laktulose i skabet, som hun fik sidste år. Hvad gør du?**

Sæt kryds ved 1 rigtigt svar

Checker udløbsdatoen og giver 15 ml x 2

Giver 15 ml og afventer virkning

Ringer til fru Jensens læge

Spørger sygeplejersken

**Fru Jensen klager over forstoppelse. Der står mixt. Laktulose i skabet, som hun fik sidste år. Hvad gør du?**

Sæt kryds ved 1 rigtigt svar

Checker udløbsdatoen og giver 15 ml x 2

Giver 15 ml og afventer virkning

Ringer til fru Jensens læge

Spørger sygeplejersken

## Hvad betyder forgiftning?

Flyt alle svarene til de rigtige kasser.

Rigtigt

Forkert

At borgeren har spist mere end 7 tabletter og får en uønsket, skadelig virkning.

At borgeren har taget en større dosis end sædvanligt og får en uønsket, skadelig

At borgeren har taget sin sædvanlige medicin og får en uønsket, skadelig virkning.

At borgeren har en anden virkning af medicinen end den forventede.

## Hvad betyder forgiftning?

Flyt alle svarene til de rigtige kasser.

Rigtigt

Forkert

At borgeren har taget en større dosis end sædvanligt og får en uønsket, skadelig

At borgeren har spist mere end 7 tabletter og får en uønsket, skadelig virkning.

At borgeren har taget sin sædvanlige medicin og får en uønsket, skadelig virkning.

At borgeren har en anden virkning af medicinen end den forventede.



**Du finder en tablet på gulvet hos en borger kl. 10.  
Hvad gør du?**

Sæt kryds ved 1 rigtigt svar

Jeg genkender tabletten og giver borgeren en ny.

Jeg ved, hvad det er for en tablet og giver borgeren den.

Jeg identificerer tabletten med hjælp af medicinkataloget og sørger for at borgeren får en ny.

Jeg smider tabletten ud, da jeg ved borgeren får en ny i morgen.

**Du finder en tablet på gulvet hos en borger kl. 10.  
Hvad gør du?**

Sæt kryds ved 1 rigtigt svar

Jeg genkender tabletten og giver borgeren en ny.

Jeg ved, hvad det er for en tablet og giver borgeren den.

Jeg identificerer tabletten med hjælp af medicinkataloget og sørger for at borgeren får en ny.

Jeg smider tabletten ud, da jeg ved borgeren får en ny i morgen.

**Du har fundet ud af at tabletten, der var faldet på gulvet var en vanddrivende, som borgeren sædvanligvis får klokken 8. Hvilken muligheder har du?**

Sæt kryds ved 2 rigtigt svar

- Jeg ringer til apoteket og spørger om hjælp.
- Jeg ringer og drøfter med lægen.
- Jeg ringer og spørger sygeplejersken, hvad jeg skal gøre.
- Jeg giver tabletten, da klokken kun er 10.

**Du har fundet ud af at tabletten, der var faldet på gulvet var en vanddrivende, som borgeren sædvanligvis får klokken 8. Hvilken muligheder har du?**

Sæt kryds ved 2 rigtigt svar

- Jeg ringer til apoteket og spørger om hjælp.
- Jeg ringer og drøfter med lægen.
- Jeg ringer og spørger sygeplejersken, hvad jeg skal gøre.
- Jeg giver tabletten, da klokken kun er 10.

## Hvad betyder polyfarmaci?

Sæt kryds ved 1 rigtigt svar

- At der er poly i tabletten.
- At man giver mere end en slags medicin dagligt.
- At der er mange forskellige stoffer i tabletten.
- At den samme tablet kan virke på mere end en ting.

## Hvad betyder polyfarmaci?

Sæt kryds ved 1 rigtigt svar

- At der er poly i tabletten.
- At man giver mere end en slags medicin dagligt.
- At der er mange forskellige stoffer i tabletten.
- At den samme tablet kan virke på mere end en ting.

**Betyder interaktion, at medicinens virkning ændres, forstærkes eller svækkes**

Sæt kryds ved 2 rigtige svar

- ved indgift af anden medicin samtidigt.
- ved indgift af alkohol samtidigt.
- ved indgift af for lidt vand.
- ved indgift af meget mad samtidigt.

**Betyder interaktion, at medicinens virkning ændres, forstærkes eller svækkes**

Sæt kryds ved 2 rigtige svar

- ved indgift af anden medicin samtidigt.
- ved indgift af alkohol samtidigt.
- ved indgift af for lidt vand.
- ved indgift af meget mad samtidigt.

**Hvilken betydning har kroppens aldersforandringer på  
medicinens virkning?**

Sæt kryds ved 2 rigtige svar

- Ingen.
- Noget medicin virker stærkere.
- Noget medicin virker svagere.
- Det ved man ikke noget om.

**Hvilken betydning har kroppens aldersforandringer på  
medicinens virkning?**

Sæt kryds ved 2 rigtige svar

- Ingen.
- Noget medicin virker stærkere.
- Noget medicin virker svagere.
- Det ved man ikke noget om.

## Hvad betyder bivirkning?

Sæt kryds ved 1 rigtigt svar

- At borgeren har spist mere end 7 tabletter og får en uønsket, skadelig virkning.
- At borgeren har taget sin sædvanlige medicin og får en uønsket, skadelig virkning.
- At borgeren har taget en større dosis end den sædvanlige, og får en uønsket, skadelig virkning.
- At borgeren har en anden virkning af medicinen end den forventede.

## Hvad betyder bivirkning?

Sæt kryds ved 1 rigtigt svar

- At borgeren har spist mere end 7 tabletter og får en uønsket, skadelig virkning.
- At borgeren har taget sin sædvanlige medicin og får en uønsket, skadelig virkning.
- At borgeren har taget en større dosis end den sædvanlige, og får en uønsket, skadelig virkning.
- At borgeren har en anden virkning af medicinen end den forventede.

**Fru Olsen har fået nogle Perikontabletter (naturlægemiddel) ved naboen. Hun beder dig om at lægge en kapsel i doseringsæskerne hver morgen, så hun husker at tage kapslerne. Hvad må du?**

Sæt kryds ved 1 rigtigt svar

- Det må du ikke, da lægen ikke har ordineret dem.
- Du må du gerne, da andre borgere også bruger dem med god virkning.
- Det må du gerne, når du har sikret dig at der ikke er nogen interaktioner.
- Det må du ikke da du ikke er sygeplejerske-

**Fru Olsen har fået nogle Perikontabletter (naturlægemiddel) ved naboen. Hun beder dig om at lægge en kapsel i doseringsæskerne hver morgen, så hun husker at tage kapslerne. Hvad må du?**

Sæt kryds ved 1 rigtigt svar

- Det må du ikke, da lægen ikke har ordineret dem.
- Du må du gerne, da andre borgere også bruger dem med god virkning.
- Det må du gerne, når du har sikret dig at der ikke er nogen interaktioner.
- Det må du ikke da du ikke er sygeplejerske-

## Hvordan virker medicinen blandt andet i kroppen?

Sæt kryds ved 2 rigtige svar

- Ved at sætte sig på cellernes receptorer.
- Ved at blokere impulser i nervesystemet.
- Ved de røde blod legemer.
- Ved det kolloid-osmotiske tryk.

## Hvordan virker medicinen blandt andet i kroppen?

Sæt kryds ved 2 rigtige svar

- Ved at sætte sig på cellernes receptorer.
- Ved at blokere impulser i nervesystemet.
- Ved de røde blod legemer.
- Ved det kolloid-osmotiske tryk.



**Hvilke organer indgår i selve eliminationen  
(udskillelsen) af medicin?**

Sæt kryds ved 2 rigtige svar

Hjertet

Milten

Nyrerne

Lungerne

**Hvilke organer indgår i selve eliminationen  
(udskillelsen) af medicin?**

Sæt kryds ved 2 rigtige svar

Hjertet

Milten

Nyrerne

Lungerne

## Hvad er leverens funktion i forbindelse med medicin?

Sæt kryds ved 1 rigtigt svar

Leveren nedbryder mest muligt af medicinen, da den betragter det som et giftstof

Leveren "gemmer" medicinen for at frigive den senere.

Leveren har ingen særlig funktion.

## Hvad er leverens funktion i forbindelse med medicin?

Sæt kryds ved 1 rigtigt svar

Leveren nedbryder mest muligt af medicinen, da den betragter det som et giftstof

Leveren "gemmer" medicinen for at frigive den senere.

Leveren har ingen særlig funktion.

**Det er lørdag formiddag. Hr. Hansen, som er i behandling med Maravan (blodfortyndende medicin), klager over næseblod. Hvad gør du?**

Sæt kryds ved 1 rigtigt svar

- Du kontakter vagtlægen
- Du ringer 112
- Du aftaler med hr. Hansen at I ser an til i aften
- Du tager hans tablet Maravan ud af doseringsæsken.

**Det er lørdag formiddag. Hr. Hansen, som er i behandling med Maravan (blodfortyndende medicin), klager over næseblod. Hvad gør du?**

Sæt kryds ved 1 rigtigt svar

- Du kontakter vagtlægen
- Du ringer 112
- Du aftaler med hr. Hansen at I ser an til i aften
- Du tager hans tablet Maravan ud af doseringsæsken.

**Du giver en tablet Stilnoct (sovetablet) kl. 22. Den har en halveringstid på 3 timer. Hvor stor en procentdel af det aktive stof er der i blodbanen klokken 7 næste morgen?**

Sæt kryds ved 1 rigtigt svar

50 %

5 %

12,5 %

37,5 %

**Du giver en tablet Stilnoct (sovetablet) kl. 22. Den har en halveringstid på 3 timer. Hvor stor en procentdel af det aktive stof er der i blodbanen klokken 7 næste morgen?**

Sæt kryds ved 1 rigtigt svar

50 %

5 %

12,5 %

37,5 %

**Borgeren har kastet op en halv time efter, at han har indtaget sin morgenmedicin. Det er blandt andet hjertemedicin. Hvad vil du gøre?**

Sæt kryds ved 1 rigtigt svar

- Se tiden an
- Give ham nogle nye tabletter
- Ser om medicinen er kommet med op
- Ringer til læge eller sygeplejerske

**Borgeren har kastet op en halv time efter, at han har indtaget sin morgenmedicin. Det er blandt andet hjertemedicin. Hvad vil du gøre?**

Sæt kryds ved 1 rigtigt svar

- Se tiden an
- Give ham nogle nye tabletter
- Ser om medicinen er kommet med op
- Ringer til læge eller sygeplejerske

## Bilag 1B. Multiple-choice-spørgsmål

Borgeren har kastet op en halv time efter, at han har indtaget sin morgenmedicin. Det er blandt andet hjertemedicin. Hvad vil du gøre? (sæt kryds ved 1 rigtigt svar)

- Se tiden an.
- Give ham nogle nye tabletter
- Ser om medicinen er kommet med op.
- Ringer til læge eller sygeplejerske
- Ved ikke

---

Fru Olsen har fået nogle Perikontabletter (naturlægemiddel) ved naboen. Hun beder dig om at lægge en kapsel i doseringsæsken hver morgen, så hun husker at tage kapslerne. Hvad gør du? (sæt kryds ved 1 rigtigt svar)

- Det vil du ikke, da lægen ikke har ordineret dem.
- Du gør det, da andre borgeren også bruger dem med god virkning.
- Det vil du gerne, når du har sikret dig, at der ikke er interaktioner med noget af den anden medicin du doserer til hende.
- Det vil du ikke, for det ved du ikke nok om.
- Ved ikke

---

Det er lørdag formiddag. Hr Hansen, som er i behandling med Maravan (blodfortyndende medicin) klager over næseblod. Hvad gør du? (sæt kryds ved 1 rigtigt svar)

- Du kontakter vagtlægen.
- Du ringer 112
- Du aftaler med hr. Hansen, at I ser an til i aften.
- Du tager hans tablet Maravan ud af doseringsæsken.
- Ved ikke

---

Du giver en tablet Stilnoct (sovetablet) kl. 22. Den har en halveringstid på 3 timer. Hvor stor en procentdel af det aktive stof er der tilbage i blodbanen klokken 7 næste morgen? (sæt kryds ved 1 rigtigt svar)

- 50 %
- 5 %
- 12,5 %
- 37,5 %
- Ved ikke

---

Hvilke organer indgår i selve eliminationen (udskillelsen) af medicinen? (sæt kryds ved 2 rigtige svar)

(Sæt gerne flere krydser)

- Hjertet
- Milten
- Nyrerne
- Lungerne
- Ved ikke

---

**Betyder interaktion, at medicinens virkning ændres, forstærkes eller svækkes... (sæt kryds ved 2 rigtige svar)**

- Ved indgift af anden medicin samtidigt.
- Ved indgift af alkohol samtidigt.
- Ved indgift af for lidt vand
- Ved indgift af meget mad samtidigt.
- Ved ikke

---

**Hvilken betydning har kroppens aldersforandringer på medicinens virkning? (sæt kryds ved 2 rigtige svar)**

*(Sæt gerne flere krydser)*

- Ingen
- Noget medicin virker stærkere
- Noget medicin virker svagere.
- Det ved man ikke noget om.
- Ved ikke

---

**Hvad betyder polyfarmaci? (sæt kryds ved 1 rigtigt svar)**

- At der er poly i tableten.
- At man giver mere end en slags medicin dagligt.
- At der er mange forskellige stoffer i tableten.
- At den samme tablet kan virke på mere end en ting.
- Ved ikke

---

**Du finder en tablet på gulvet hos en borger kl. 10. Hvad gør du? (sæt kryds ved 1 rigtigt svar)**

- Jeg genkender tableten og giver borgeren en ny.
- Jeg ved, hvad det er for en tablet og giver borgeren den.
- Jeg identificerer tableten ved hjælp af medicinkataloget og giver borgeren en ny.
- Jeg smider tableten ud, da jeg ved borgeren får en ny i morgen.
- Ved ikke

---

**Du har fundet ud af, at tableten på gulvet var en vanddrivende, som borgeren sædvanligvis får klokken 8. Hvad gør du? (sæt kryds ved det rigtige svar)**

- Jeg ringer til apoteket og spørger om hjælp.
- Jeg ringer og orienterer lægen.
- Jeg ringer og spørger sygeplejersken, hvad jeg skal gøre.
- Jeg giver tableten, da klokken kun er 10.
- Ved ikke

---

**Hvad skal du som social- og sundhedsassistent altid sikre dig, når du doserer medicin? (sæt kryds ved 2 rigtige svar)**

*(Sæt gerne flere krydser)*

- At det er den rigtige medicin til den rigtige borger på det rigtige tidspunkt.
- At du kender medicinens virkning, bivirkning og interaktion.
- At du ved, hvilken medicin borgeren fik i går.
- At du kender borgerens sygdomme.
- Ved ikke

---

**Fru Jensen klager over forstoppelse. Der står mixtur laktulose i skabet, som hun fik sidste år. Hvad gør du? (sæt kryds ved 1 rigtigt svar)**

- Checker udløbsdatoen og giver 15 ml.
- Giver 15 ml og afventer virkning.
- Ringer til fru Jensens læge.
- Spørger sygeplejersken.
- Ved ikke

---

**Hvad beskriver den medicininstruks, der skal være udarbejdet på alle ansættelsessteder? (sæt kryds ved 1 rigtigt svar)**

*(Sæt gerne flere krydser)*

- Den beskriver, hvordan udvalgte præparater virker.
- Den beskriver interaktioner mellem lægemidler og fødevarer.
- Den beskriver, hvad forskellige personalegrupper må i relation til medicin.
- Den beskriver, hvad forskellige personalegrupper har lyst til at gøre i relation til medicin.
- Ved ikke

---

**Hvor mange milligram (mg) er 125 mikrogram ( )? (sæt kryds ved 1 rigtigt svar)**

- 1,25 mg
- 0,125 mg
- 0,0125 mg
- 0,00125
- Ved ikke

---

**Hvilke tabletter må knuses? (sæt kryds ved 2 rigtige svar)**

*(Sæt gerne flere krydser)*

- Runde tabletter med krydskerv.
- Ovale tabletter overtrykket med grøn film
- Aflange tabletter med deleker
- Tabletter påtrykt DAK
- Ved ikke



---

**Hvad er leverens funktion i forbindelse med medicin? (sæt kryds ved 1 rigtigt svar)**

*(Sæt gerne flere krydser)*

- Leveren nedbryder mest muligt af medicinen, da den betragter det som et giftstof.
- Leveren "gemmer" medicinen for at frigive den senere.
- Leveren har ingen særlig funktion
- Ved ikke

---

**Hvordan virker medicinen blandt andet i kroppen? (sæt kryds ved 2 rigtige svar)**

*(Sæt gerne flere krydser)*

- Ved at sætte sig på cellernes receptorer.
- Ved at blokere impulser i nervesystemet.
- Ved de røde blodlegemer
- Ved det kolloid-osmotiske tryk
- Ved ikke

---

**Hvad betyder bivirkning? (sæt kryds ved 2 rigtige svar)**

*(Sæt gerne flere krydser)*

- At borgeren har spist mere end 7 tabletter og får en uønsket, skadelig virkning
- At borgeren har taget sin sædvanlige medicin og får en uønsket, skadelig virkning
- At borgeren har taget en større dosis end den sædvanlige og får en uønsket, skadelig virkning
- At borgeren har en anden virkning af medicinen end den forventede
- Ved ikke

---

Luk vindue

## Bilag 2. Effektmålingssspørgsmål til 'Pædagogmedhjælpere i daginstitutioner'

Effektmålingsspørgsmålene er blevet udarbejdet med udgangspunkt i følgende beskrivelse af målet for arbejdsmarkedsuddannelsen:

*Deltagerne kan på baggrund af egen praksiserfaring selvstændigt og i samarbejde med kolleger tilrettelægge og gennemføre pædagogiske aktiviteter ud fra en viden om børns kompetencer og hele livssituation. De kan reflektere over egen pædagogisk praksis, hvilket sammen med udvikling af kommunikative kompetencer opkvalificerer deltageres formåen til at indgå i udviklende samspil med børn, forældre og kollegaer. De har indsigt i institutionens samfundsmæssige opgaver og lovgrundlag samt egne rettigheder og pligter.*

På de følgende sider kan de udarbejdede spørgsmål og svar ses.

Børn tænker i starten meget konkret, og først senere abstrakt.  
Hvad betyder abstrakt tænkning ?

AFKRYDS 1 RIGTIG SVAR

- Børnene tænker intuitivt
- Børnene tænker logisk
- Børnene tænker over deres egen tanker
- Børnene tænker gennem sanserne

Børn tænker i starten meget konkret, og først senere abstrakt.  
Hvad betyder abstrakt tænkning ?

AFKRYDS 1 RIGTIG SVAR

- Børnene tænker intuitivt
- Børnene tænker logisk
- Børnene tænker over deres egen tanker
- Børnene tænker gennem sanserne

Side 1 af 1

Næste

Forrige

Udskyd

Prøv igen

Afbrud

Værktøjer

Hvilke af to følgende svarmuligheder kendetegner bedst at et barn er indadvendt?

Udpeg 2 svarmuligheder som bedst kendetegner at barnet er indadvendt

- At barnet har en forsigtig adfærd
- At barnet gerne vil lege med andre
- At barnet er genert
- At barnet har en mening om alting

Hvilke af to følgende svarmuligheder kendetegner bedst at et barn er indadvendt?

Udpeg 2 svarmuligheder som bedst kendetegner at barnet er indadvendt

- At barnet har en forsigtig adfærd
- At barnet gerne vil lege med andre
- At barnet er genert
- At barnet har en mening om alting

Side 1 af 1



Når vi taler om barnets sociale arv hvad taler vi, så om ?

AFKRYDS 2 RIGTIGE SVAR

- At børn kommer til at se ud som deres forældre
- At børn overtager viden og holdninger fra deres forældre
- Den arvemasse der er med i generne
- De spor som opvækstmiljøet har sat

Når vi taler om barnets sociale arv hvad taler vi, så om ?

AFKRYDS 2 RIGTIGE SVAR

- At børn kommer til at se ud som deres forældre
- At børn overtager viden og holdninger fra deres forældre
- Den arvemasse der er med i generne
- De spor som opvækstmiljøet har sat

Side 1 af 1

Næste

Forrige

Indsend

Prøv igen

Afbryd

Ved ikke

Hvad betyder det at du er offentlig ansat og har en skærpet indberetningspligt ?

AFKRYDS DE 2 RIGTIGE SVAR

- At du må indberette omsorgssvigt
- At du kan indberette omsorgssvigt
- At du skal indberette omsorgssvigt
- At du kan blive straffet, hvis du undlader at indberette omsorgssvigt

Hvad betyder det at du er offentlig ansat og har en skærpet indberetningspligt ?

AFKRYDS DE 2 RIGTIGE SVAR

- At du må indberette omsorgssvigt
- At du kan indberette omsorgssvigt
- At du skal indberette omsorgssvigt
- At du kan blive straffet, hvis du undlader at indberette omsorgssvigt

Side 1 af 1

Retur

Forrige

Adskud

Prøv igen

Afbryd

Ved ikke

Hvad er formålet med lov om dagtilbud ?

Kryds de 2 rigtige af

- At forebygge negativ social arv?
- At udbrede kendskabet til daginstitutioner?
- At fremme børns og unges trivsel, og udvikling og læring?
- At synliggøre indsatsen overfor forældrene

Hvad er formålet med lov om dagtilbud ?

Kryds de 2 rigtige af

- At forebygge negativ social arv?
- At udbrede kendskabet til daginstitutioner?
- At fremme børns og unges trivsel, og udvikling og læring?
- At synliggøre indsatsen overfor forældrene

Side 1 af 1

Nej

Delvis

Godt

Præget

Altid

Ikke

Hvad gør du når du reflektere over din pædagogiske praksis?

Afkryds 1 rigtig svar

Du gentager hvad du lige har gjort

Du irettesætter de implicerede parter

Du gør, det der står i virksomhedsplanen

Du vender tilbage til situationen og nytænker omkring den ?

Hvad gør du når du reflektere over din pædagogiske praksis?

Afkryds 1 rigtig svar

Du gentager hvad du lige har gjort

Du irettesætter de implicerede parter

Du gør, det der står i virksomhedsplanen

Du vender tilbage til situationen og nytænker omkring den ?

Side 1 af 1

Næste

Forrige

Ved hjælp

Prøv igen

Afbrud

Ved ikke



?

Du vil indgå i udviklende forpligtende samspil med dine kolleger.  
Hvilke måder er egnede ?

AFKRYDS DE 2 EGNEDE MÅDER

- Skrive ting på dagsordenen til personalemødet
- Snakke med kolleger om pædagogiske udviklingsprojekter
- Du går i diskussion med dine kolleger
- Løs snak på legepladsen

Du vil indgå i udviklende forpligtende samspil med dine kolleger.  
Hvilke måder er egnede ?

AFKRYDS DE 2 EGNEDE MÅDER

- Skrive ting på dagsordenen til personalemødet
- Snakke med kolleger om pædagogiske udviklingsprojekter
- Du går i diskussion med dine kolleger
- Løs snak på legepladsen

Side 1 af 1

Næste

Forrige

Udskyd

Prøv igen

Afbryd

Ved ikke

Hvem gælder folkeskoleloven for ?

AFKRYDS DE 2 RIGTIGE SVAR

- Skolebørn
- Fritidsklubbørn
- (SFO) børn, skolefritidsordningsbørn
- Børnehavebørn

Hvem gælder folkeskoleloven for ?

AFKRYDS DE 2 RIGTIGE SVAR

- Skolebørn
- Fritidsklubbørn
- (SFO) børn, skolefritidsordningsbørn
- Børnehavebørn

Side 1 af 1

Næste

Forrige

Udskyd

Prøv igen

Afbryd

Ved ikke

Hvem bestemmer de overordnede rammer for åbningstider i institutionen ?

UDPEG 1 RIGTIG SVAR

**Kommunalbestyrelse**

**Lederen**

**Folketing**

**Ved ikke**

**Bestyrelsen**

Hvem bestemmer de overordnede rammer for åbningstider i institutionen ?

UDPEG 1 RIGTIG SVAR

**Kommunalbestyrelse**

**Lederen**

**Folketing**

**Ved ikke**

**Bestyrelsen**

Side 1 af 1

Næste

Forrige

Udskyd

Prøv igen

Afbryd

Ved ikke

Du skal bage med 5 børn. Hvilke pædagogiske overvejelser vil du gøre dig, inden du går igang

?

**SORTER I BOKSENS VÆSENTLIGT/IKKE VÆSENTLIGT**

<b>væsentligt</b>	<b>Børnenes alder</b>	<b>ikke væsentligt</b>
	<b>Tjekke at ingredienserne er købt</b>	
	<b>Børenens forudsætninger</b>	
	<b>Forældrene er spurgt</b>	

Du skal bage med 5 børn. Hvilke pædagogiske overvejelser vil du gøre dig, inden du går igang

Side 1 af 1

**SORTER I BOKSENS VÆSENTLIGT/IKKE VÆSENTLIGT**

<b>væsentligt</b>	<b>ikke væsentligt</b>
<b>Tjekke at ingredienserne er købt</b>	<b>Børnenes alder</b>
<b>Børenens forudsætninger</b>	<b>Forældrene er spurgt</b>

Side 1 af 1

Redigér

Forrige

Næste

Print

Udval

Ved ikke

Hvordan tilgodeser du bedst børnenes læreproces i den samme situation, når i skal bage boller

**Udpeg 1 rigtig svar**

**Børnene klare det selv, så godt de kan.**

**Du gør dejen klar, så børnene kan forme bollerne**

**Du viser børnene, hvordan du laver bollerne, børnene spiser dem**

**Børnene laver dejen sammen med dig, og I former bollerne sammen**

Hvordan tilgodeser du bedst børnenes læreproces i den samme situation, når i skal bage boller

**Udpeg 1 rigtig svar**

- Side 1 af 1
- Børnene
  - Forme
  - Båskyd
  - Prøv igen
  - Aflyd
  - Ved ikke

**Børnene klare det selv, så godt de kan.**

**Du gør dejen klar, så børnene kan forme bollerne**

**Du viser børnene, hvordan du laver bollerne, børnene spiser dem**

**Børnene laver dejen sammen med dig, og I former bollerne sammen**

Hvilke af følgende temaer indgår i pædagogiske læreplaner ?

AFKRYDS DE 2 RIGTIGE SVAR

Motorik

Sprog

Sorg

INTELLEKTUELLE  
KOMPETENCER

Hvilke af følgende temaer indgår i pædagogiske læreplaner ?

AFKRYDS DE 2 RIGTIGE SVAR

Motorik

Sprog

Sorg

INTELLEKTUELLE  
KOMPETENCER

Side 1 af 1

Næste

Forrige

Udskyd

Prøv igen

Afslut

Ved ikke

Hvilke vurderinger er med i den nye dagtilbudslov ?  
**UDPEG DE 2 RIGTIGE VURDERINGER**

**Børnemiljøvurdering**

Helbredsvurdering

Sprogvurdering

Forældrevurdering

Hvilke vurderinger er med i den nye dagtilbudslov ?  
**UDPEG DE 2 RIGTIGE VURDERINGER**

Side 1 af 1

- Næste
- Forrige
- Udskyd
- Prøv igen
- Abryd
- Ved ikke

**Børnemiljøvurdering**

Helbredsvurdering

**Sprogvurdering**

Forældrevurdering

Til hvem må du, efter lovgivningen om tavshedspligt fortælle at Carl på 14 måneder har bidt Ida ?

**AFKRYDS 1 RIGTIG SVAR**

- Carls bedsteforældre
- Idas forældre
- Kommunen
- Carls forældre

Til hvem må du, efter lovgivningen om tavshedspligt fortælle at Carl på 14 måneder har bidt Ida ?

**AFKRYDS 1 RIGTIG SVAR**

- Carls bedsteforældre
- Idas forældre
- Kommunen
- Carls forældre

Side 1 af 1

Næste

Forrige

Udskyd

Prøv igen

Afbryd

Ved ikke



Hvilke af disse fire temaer hører ikke til i pædagogiske læreplaner ?

AFKRYDS DE 3 RIGTIGE SVAR

- Personlige kompetencer
- Motoriske kompetencer
- Intellektuelle kompetencer
- Sproglige kompetencer

Hvilke af disse fire temaer hører ikke til i pædagogiske læreplaner ?

AFKRYDS DE 3 RIGTIGE SVAR

- Personlige kompetencer
- Motoriske kompetencer
- Intellektuelle kompetencer
- Sproglige kompetencer
- Ved ikke

Side 1 af 1

Næste

Forrige

Udskyd

Prøv igen

Afbryd

Ved ikke

Hvilke af disse love gælder på det pædagogiske område for dagtilbud til børn.

**AFKRYDS DE 2 RIGTIGE SVAR**

- Folkeskoleloven
- Lov om pædagogiske læreplaner
- Lov om pædagogisk materiale valg
- Dagtilbudsloven

Hvilke af disse love gælder på det pædagogiske område for dagtilbud til børn.

**AFKRYDS DE 2 RIGTIGE SVAR**

- Folkeskoleloven
- Lov om pædagogiske læreplaner
- Lov om pædagogisk materiale valg
- Dagtilbudsloven

Side 1 af 1

Næste

Forrige

Udskyd

Prøv igen

Afbryd

Ved ikke

Jeres institution skal deltage i et karneval i jeres bydel. Hvordan skal det planlægges, så alle medarbejdere har en andel i det ?

**UDPEG DE 2 RIGTIGE SVAR**

**Den person med størst overblik står for planlægningen**

**Uddelegering af opgaver blandt jer**

**Medarbejderne sørger for at uddelegerer opgaverne til forældrene**

**Et fælles planlægningsmøde**

Jeres institution skal deltage i et karneval i jeres bydel. Hvordan skal det planlægges, så alle medarbejdere har en andel i det ?

**UDPEG DE 2 RIGTIGE SVAR**

**Den person med størst overblik står for planlægningen**

**Uddelegering af opgaver blandt jer**

**Medarbejderne sørger for at uddelegerer opgaverne til forældrene**

**Et fælles planlægningsmøde**

Side 1 af 1

Næste

Forrige

Udskyd

Prøv igen

Abryd

Ved ikke

I en børnehave har Pia og Lotte på 4 og 5 år byttet tøj. Den ene pige, Lotte kommer til at rive Pias trøje i stykker. Pia er vred, og i det samme kommer Pias far, for at hente Pia. Han bliver også vred. Hvordan vil du reagere hensigtsmæssigt ?

**UDPEG DE 2 RIGTIGE SVAR**

Sige til Pia og Lotte at de skal passe bedre på deres ting

Så neutralt som muligt at fortælle hvad der er sket

Love at børnehaven får et bedre opsyn med pigerne

Opfordre til at alle lytter til hinanden

I en børnehave har Pia og Lotte på 4 og 5 år byttet tøj. Den ene pige, Lotte kommer til at rive Pias trøje i stykker. Pia er vred, og i det samme kommer Pias far, for at hente Pia. Han bliver også vred. Hvordan vil du reagere hensigtsmæssigt ?

**UDPEG DE 2 RIGTIGE SVAR**

Side 1 af 1

- Næste
- Forrige
- Udskryd
- Prøv igen
- Afbryd
- Væk

Sige til Pia og Lotte at de skal passe bedre på deres ting

Så neutralt som muligt at fortælle hvad der er sket

Love at børnehaven får et bedre opsyn med pigerne

Opfordre til at alle lytter til hinanden

Line på 5 og Lars på 5 leger med vand. Lars sprøjter vand på Line, hendes hårbånd bliver vådt. Line græder og henter hjælp hos dig. Hvad gør du ?

UDPEG 1 RIGTIG SVAR

Du siger: "Sådan er det, når du leger vandkamp, du har selv valgt at være med"

Du skælder Lars ud, da han ofte skaber konflikter

Du lytter til Line og Lars og beder dem vælge, om de ønsker at fortsætte eller stoppe legen

Du siger til børnene, at de skal stoppe med at lege med vand

Line på 5 og Lars på 5 leger med vand. Lars sprøjter vand på Line, hendes hårbånd bliver vådt. Line græder og henter hjælp hos dig. Hvad gør du ?

UDPEG 1 RIGTIG SVAR

Side 1 af 1

Næste

Førtige

Adskud

Prøv igen

Afslut

Ved ikke

Du siger: "Sådan er det, når du leger vandkamp, du har selv valgt at være med"

Du skælder Lars ud, da han ofte skaber konflikter

Du lytter til Line og Lars og beder dem vælge, om de ønsker at fortsætte eller stoppe legen

Du siger til børnene, at de skal stoppe med at lege med vand

Hvad er vigtigst for at skabe en tryk livssituation for barnet ?  
UDPEG DE 2 RIGTIGE SVAR

At være dygtig

At blive anerkendt af de tætte voksne

At være velklædt

At have venner

Hvad er vigtigst for at skabe en tryk livssituation for barnet ?  
UDPEG DE 2 RIGTIGE SVAR

At være dygtig

At blive anerkendt af de tætte voksne

At være velklædt

At have venner

Side 1 af 1

- Medde
- Fortryd
- Udslyd
- Prøv igen
- Afbryd
- Ved ikke

Her er tre bokse, du bedes sortere de ting der har med følesansen i den første boks og de ting der har med høresansen i den anden boks og de ting der har med vestibulær / balance sansen i den tredje boks

SORTER I DE 3 BOKSE

følesansen	høresansen	vestibulær / balance sansen

en gynges

et rasle æg

et lammeskind

en isklump

Her er tre bokse, du bedes sortere de ting der har med følesansen i den første boks og de ting der har med høresansen i den anden boks og de ting der har med vestibulær / balance sansen i den tredje boks

SORTER I DE 3 BOKSE

følesansen	høresansen	vestibulær / balance sansen
et lammeskind	et rasle æg	en gynges
en isklump		

Side 1 af 1

- 
- 
- 
- 
- 
-

Hvilken ting tæller mest når vi kommunikerer med børn ?

?

Afkryds 1 rigtig svar

**Ord**

**Kropssprog**

**Mimik**

**Tonefald**

Hvilken ting tæller mest når vi kommunikerer med børn ?

Side 1 af 1

Afkryds 1 rigtig svar

Næste

Forrige

Udskyd

Prøv igen

Afslut

Meddele

**Ord**

**Kropssprog**

**Mimik**

**Tonefald**



Hvad betyder dobbeltsocialisering ?

**UDPEG 1 RIGTIG SVAR**

At søskende er betydningsfulde for opvæksten

At forældre og daginstitution/dagpleje ligeværdigt påvirker barnets udvikling

At børn har mange kammerater i dagtilbuddet

At børn bliver flyvefærdige og kan klare sig selv

Hvad betyder dobbeltsocialisering ?

**UDPEG 1 RIGTIG SVAR**

At søskende er betydningsfulde for opvæksten

At forældre og daginstitution/dagpleje ligeværdigt påvirker barnets udvikling

At børn har mange kammerater i dagtilbuddet

At børn bliver flyvefærdige og kan klare sig selv

Side 1 af 1

Næste

Forrige

Gåskyd

Prøv igen

Afbryd

Ved ikke





# Litteratur og henvisninger

## Litteratur om evalueringer mm.

Asmussen, Nils: Evaluering i praksis.  
Merko Gyldendal Uddannelse, 2001.

Asmussen, Nils: Uddannelse, udvikling og evaluering.  
Forlaget CUE, 2000.

## Vejledninger mm. fra Undervisningsministeriet og UNI-C

Vejledning til effektmåling af Arbejdsmarkedsuddannelser under De Systemfælles redskaber [www.viskvalitet.dk](http://www.viskvalitet.dk) til efteruddannelsesudvalg.  
UNI-C og Undervisningsministeriet, november 2005.

Vejledningen kan hentes på websiden eller den kan downloades her:  
[http://viseffekt.viskvalitet.dk/servlet/dk.pls.mmfile.servlet.MmDownloadServlet?symbolicName=VEJL\\_UDVALG&view=true](http://viseffekt.viskvalitet.dk/servlet/dk.pls.mmfile.servlet.MmDownloadServlet?symbolicName=VEJL_UDVALG&view=true)

Pædagogisk vejledning til analyser i viskvalitet.dk.  
Undervisningsministeriet

Vejledningen er under udarbejdelse. Kontakt fuldmægtig Jørgen Brogaard Nielsen på tlf. 33 92 57 51 for at få nærmere oplysninger om vejledningen.